

Agenda

VOLTA OPLEIDINGEN

De volgende opleidingen organiseren we nog steeds in een open aanbod.

Alle provincies

BA4 Basisinstructies veiligheid voor elektrische installaties - Gewaarschuwden

BA5 Elektriciens

VCA Basisopleiding

De volgende opleidingen organiseren we op basis van jullie vraag en wensen:

Alle provincies

Het Arei - oude en nieuwe huishoudelijke installaties

Netsystemen

Kabelberekening van elektrische LS-installaties

Overstroom beschermingstoestellen in LS-installaties

Kortsluitstroomberekening van elektrische LS-installaties

Coördinatie en filiatie van beveiligingen

Brandbeveiliging volgens NBN S21-100N

Eilandwerking - net-interactieve omvormers

IP-poort tot IoT - een thuisnetwerk in de praktijk

Gestructureerde databekabeling

Mentoropleiding

Mentoropleiding - interview

Laadinfrastructuur: de missing link in elektrische mobiliteit

Ledverlichting van Ontwerp tot Installatie

Verschillende (vaste) locaties in Vlaanderen

Rolsteiger

Schaarlift (1d ervaren)

Schaarlift (2d onervaren)

Telescooplift incl. schaarlift (1d ervaren)

Telescooplift incl. schaarlift (2d onervaren)

Duurzame installatietechniek - een luchtdichte elektrotechnische installatie realiseren

Duurzame installatietechniek - een luchtdichte elektrotechnische installatie realiseren

Brugge & Herentals

Componentenkennis - praktijkopleiding

Haasrode & Brugge

Het confectioneren van kabels - praktijkopleiding

Materialenkennis - praktijkopleiding

Monteren van kanalisaties - praktijkopleiding

Anderlecht

Initiatie in mechanische ventilatie

OpleidingsCV: wat bij uitdiensttreding?

In je opleidingsCV houdt je werkgever al je opleidingen, certificaten en attesten, en uitgeoefende taken bij. Maar wat als je het bedrijf verlaat?

Wat gebeurt er met je opleidingsCV wanneer je niet meer voor het bedrijf in kwestie werkt? Geen paniek; je (ex-) werkgever is sowieso verplicht

om je bij uitdiensttreding een papieren versie van je opleidingsCV te overhandigen. En van alle originele attesten van opleidingen en certificaten die op jouw naam staan. Wanneer je bij een nieuwe werkgever uit de sector start, worden alle opleidingen die je daar volgt automatisch verder toegevoegd. Handig toch?

Vanaf midden januari kan je je opleidingsCV raadplegen via My Volta.

In de week van 10 januari krijg je hiervoor een login en paswoord toegestuurd.

Heb je dit eind januari nog niet ontvangen stuur dan een mailtje naar info@volta-org.be en wij bezorgen je deze.

Contactgegevens Volta

Voor vragen over je persoonlijk dossier, aanvullende vergoedingen of de eindejaarspremie: fbz-fse@volta-org.be of 02 478 86 95.

Voor vragen over het sectoraal pensioenstelsel: pensioen.pension@volta-org.be of 02 478 86 97.

Voor vragen over opleidingen, competentiebeheer, individueel recht of outplacement: vormekek-formekek@volta-org.be of 02 476 16 76.

Voor vragen over techniek of reglementering: tad@volta-org.be of 02 476 16 76.

VOLTA

De medewerkers van Volta wensen je een fantastisch 2018.

Vormekek, Tecnolec en FBZ bundelen hun krachten en vormen samen VOLTA.

VOLTA
Kruispunt van elektrotechniek

Tel 02 476 16 76
Fax 02 476 17 76

Marlylaan 15/8
1120 Brussel

info@volta-org.be
www.volta-org.be

Vormekek, Tecnolec en FBZ zijn sectorale organen van en voor de werkgevers en arbeiders uit de elektrotechnische sector, meer bepaald het paritair subcomité voor de elektriciens: installatie en distributie (PSC 149.01). Ze zijn opgericht door de sociale partners - beroepsfederaties en vakbonden - van deze sector om bedrijven en arbeiders met raad en daad bij te staan.



4 watt

DECEMBER
2017

Het nieuws uit de elektrotechnische sector

Alles over de eindejaarspremie

Het einde van 2017 nadert, dus de eindejaarspremie komt eraan. We zetten de voorwaarden en termijnen nog even op een rijtje.

Arbeiders die in een onderneming werken met RSZ-prefix 067 (en dat minstens 65 dagen gedaan hebben of gelijkgesteld zijn tussen 1 juli 2016 en 30 juni 2017) krijgen hun eindejaarspremie uitbetaald door het Fonds voor Bestaanszekerheid. Bedrijven met RSZ-prefix 467 betalen de eindejaarspremie zelf uit.

Het bedrag dat op jouw rekening komt, wordt als volgt

berekend: 8,33 procent van het bruto jaarloon binnen de referentieperiode. Wie de verdere details daarvan wil uitpluizen, vindt die op de eindejaarspremie die per post bezorgd werd.

Je ontving je eindejaarspremie normaal gezien op 13 december 2017, en dat rechtstreeks op je persoonlijke rekeningnummer.



technologie opleiding personeel

Voorwoord

2017 doet bijna het licht uit, maar uiteraard zijn we met Volta van plan om dat in 2018 samen met jou opnieuw efficiënt en duurzaam te laten branden. In deze laatste nieuwsbrief van het jaar hebben we het over enkele toepasselijke onderwerpen - de pensioenfiche, de eindejaarspremie - en belichten we nog eens enkele handige tools, zoals My Volta en het opleidingsCV. In ons technisch artikel gaan we dan weer uitgebreid in op fase dimming van ledlampen, wat in de praktijk wel eens voor wat (uiteraard oplosbare) problemen zorgt. Rest mij nog je een gezond en stralend 2018 te wensen, en je te bedanken voor je inzet voor de sector.

Peter Claeys,
Directeur Volta

VOLTA
Kruispunt van elektrotechniek

‘Watt’ betreft je pensioenfiche

Zoals elk jaar ontvang je als aangesloten arbeider uit de sector rond deze periode je pensioenfiche. Die ziet er voortaan wel wat anders uit.

De reden voor die gewijzigde look heet MyPension.be, de website waarop iedere burger voortaan online zijn of haar pensioendossier kan raadplegen. Om de gegevens uit dat dossier te laten overeenstemmen met de pensioenfiche van de sector, moeten we wettelijk verplicht zowel inhoudelijk als lay-outgewijs een aantal wijzigingen doorvoeren. Zo wordt voortaan de stand van de individuele rekening weergegeven op datum 01/01 van het betreffende jaar. Verder werd de bijdrage, betaald door de werkgever, sinds 1 januari 2016 verhoogd naar 2,10 procent van het brutojaarloon.

Meer weten over de wijzigingen op de wettelijke pensioenfiche? Op www.volta-org.be vind je alle mogelijke informatie.

Collectieve sluiting

De kantoren van Volta zullen gesloten zijn van maandag 25 december 2017 tot en met maandag 1 januari 2018. Tijdens die sluitingsperiode zal je niemand van ons kunnen bereiken. E-mails die naar ons worden verstuurd zullen zo snel mogelijk verwerkt worden vanaf de heropening. Wij wensen je alvast een schitterend kerstfeest en een eindejaar dat vonken geeft. Tot in 2018!

Het Volta-team

Fasedimming van ledlampen

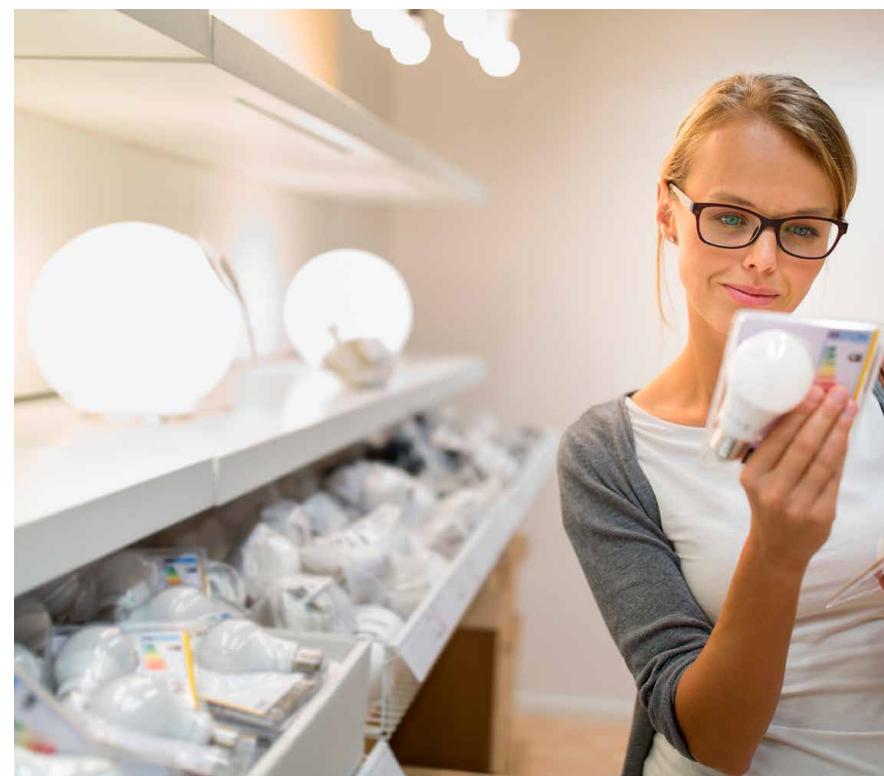
Retrofitlampen dimmen met fasedimmers levert in de praktijk heel wat problemen op. Toch willen klanten vaak hun oorspronkelijke dimmer behouden, hoewel die vaak niet matcht met de dimbare ledlamp.

Leds hebben een voorschakelapparaat of driver nodig om correct te functioneren. Maar in residentiële verlichting moeten leds gloeilampen vervangen die zonder voorschakelapparaat werken. Dit moet dus in de ledlampvoet ingebouwd worden – gezien de kleine ruimte geen eenvoudige klus. Gelukkig zijn er vandaag specifiek voor led-retrofitlampen ontwikkelde fasedimmers op de markt die met een breder gamma retrofitlampen overweg kunnen.

Compatibiliteit zelf testen

Dimmer- en lampfabrikanten publiceren tabellen met betrouwbare lamp- en dimmercombinaties. Een goede richtlijn, maar in de praktijk géén sluitende garantie. Zelf testen blijft dus de boodschap. De meeste tekortkomingen in compatibiliteit tussen dimmer en ledlamp zijn trouwens eenvoudig te detecteren: de leds moeten vlot dimmen, mogen op geen enkele dimstand knipperen en mogen zeker niet zoemen. Bij moderne universele dimmers kunnen deze problemen meestal eenvoudig opgelost worden door de instellingen te veranderen.

Bij sommige lamp- en dimmercombinaties start de ledlamp niet bij het herinschakelen op de laagste dimstand. Pas als het dimniveau iets verhoogd wordt, zal de lamp reageren. De gebruiker zal mogelijk onterecht concluderen dat lamp of dimmer defect is. Voldoende testen voor oplevering en zo de beste instel-



lingen op de dimmer kiezen is de oplossing.

Bij het inschakelen van ledlampen met dimmer is het ook mogelijk dat de verschillende lampen met een fractie van een seconde verschil reageren, wat storend kan overkomen. Combineer dus geen lampen van verschillende types op een dimmer. Ook al omdat de kans reëel is dat de lampen een andere dimcurve zullen volgen, waardoor bij een bepaalde dimstand sommige lampen feller zullen branden dan andere.

Toonfrequent of CAB-signalen

CAB-signalen worden door de netbeheerder bovenop de 50Hz-netspanning gezet om bepaalde, kortstondige commando's te verzenden (bijvoorbeeld inschakeling van

straatverlichting). CAB-signalen hebben op de meeste elektrisch toestellen geen invloed, alleen op audioapparatuur (karakteristiek zoemend geluid) en ledverlichting – vooral op retrofit ledlampen in combinatie met dimmers (zij het regionaal gebonden).

Een oplossing is niet evident: hoewel een groot deel van de dimmers op de markt voorzien is van een ingebouwd CAB-filter, volstaat die voor ledlampen meestal niet. Pas recent zijn de eerste dimmers op de markt gekomen met versterkte onderdrukking van CAB-signalen voor leds. Een andere mogelijke oplossing? Sperfilters voor CAB-signalen, die in de voedingslijn worden geplaatst. Deze sperfilters worden echter op maat gemaakt en zijn dus niet goedkoop.

My Volta: persoonlijk online dossier

Met My FBZ had je al een online dossier, en daar verandert uiteraard niets aan. Maar vanaf midden januari kan je ook gebruik maken van My Volta, een handige applicatie die alle informatie bundelt over opleidingen, infoavonden, technische informatie, opleidingsCV ... Wil je je inschrijven voor een opleiding of infoavond? Attesten of certificaten toevoegen? Een technisch artikel consulteren of je nieuwsbrieven beheren? Dat kan vanaf januari dus heel gemakkelijk met My Volta. In een notendop:

My FBZ	My Volta
Beheer van je rekeningnummer	Inschrijven voor een opleiding, infoavond ...
Stand van je aanvullend pensioen	Uploaden van attesten, certificaten
Opvolging van je betalingen (eindejaarspremie, ziekte, tijdelijke werkloosheid ...)	OpleidingsCV aanvullen, raadplegen ...
Downloaden van je fiscale fiches	Technische artikels consulteren
Downloaden van vooraf ingevulde formulieren voor vergoedingen	...

Opleidingen BA4 en BA5

Het AREI (art. 47) maakt onderscheid tussen vijf categorieën van bekwaamheid van personen. Voor BA4 en BA5 is het de werkgever die deze code kan toekennen aan zijn werknemer.

De eerste drie categorieën slaan op het beschermingsniveau voor elektrische installaties, machines en apparaten die bestemd zijn voor 'gewone

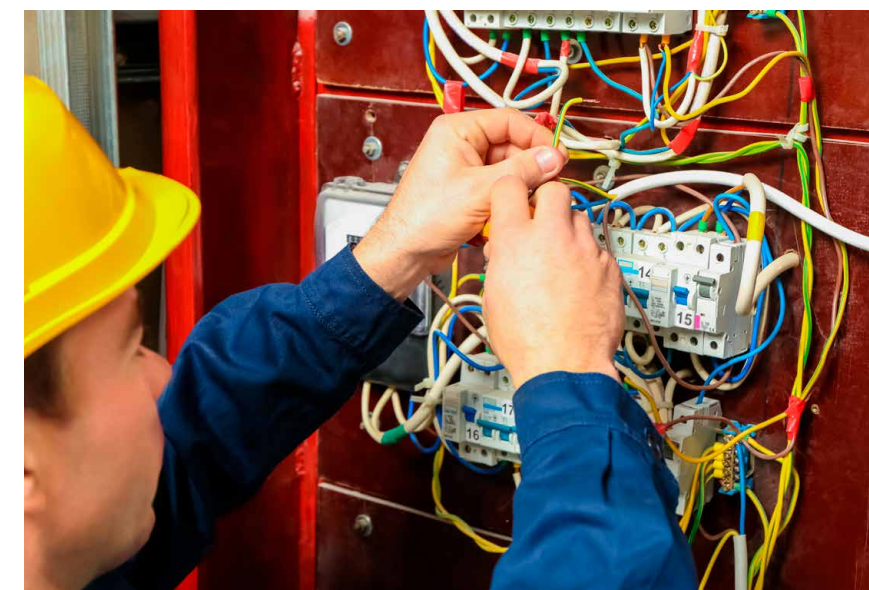
mensen' (BA1), 'kinderen' (BA2) en 'mindervaliden' (BA3). De overige twee hebben betrekking op personen die werken uitvoeren aan of in nabijheid van elektrische installaties. BA4 zijn 'gewaarschuwden', BA5 'vakbekwamen'.

Een BA5 kan door opleiding en/of ervaring zelf elektrische risico's inschatten en aangepaste

maatregelen nemen. Een BA4 moet eerst instructies ontvangen over risico's en werkprocedures voor hij veilig een goed omschreven werk kan uitvoeren aan een elektrische installatie.

Volgens de Belgische wet moet de werkgever aan een werknemer code BA4 of BA5 toekennen en dat in een document vastleggen, met als bijlage een attest van de gevolgde opleiding/instructies. Hiermee toont de werkgever de basis van de competentie aan en borgt hij de traceerbaarheid ervan.

Volta biedt de BA4- en BA5-opleidingen als algemene instructie aan waarop de werkgever kan steunen om te codificeren. Schrijf in via www.volta-org.be.



Volta organiseert de opleiding “Laadinfrastructuur: de missing links”

VOLTA
Kruispunt van elektrotechniek

- Ken je de verschillende laadmodi (1, 2 en 3) en hun voor- en nadelen?
- Wat is de impact van laad- vermogen, laadtijd en gelijktijdigheid?
- Heeft het elektrisch net van je klant een invloed op de laadinfrastructuur?
- Integratie van meerdere laadpalen in een elektrische installatie.
- ...

AGENDA (telkens van 13u-18u):

- 8-02-2018 Mechelen
- 21-02-2018 Sint-Denijs-Westrem
- 7-03-2018 Kortrijk
- 19-04-2018 Hasselt
- 16-05-2018 Leuven
- 4-06-2018 Geel

volta-org.be/nl/werkgevers