

DRAAIBOEK PBM'S

Persoonlijke Beschermingsmiddelen



VOLTA

KRUISPUNT VAN ELEKTROTECHNIEK
CARREFOUR DE L'ELECTROTECHNIQUE



HR-CONNECT

Tijdsduur van de volledige opleiding: maximum 1 uur.

1. VOORBEREIDING

Vóór de opleiding plaatsvindt.

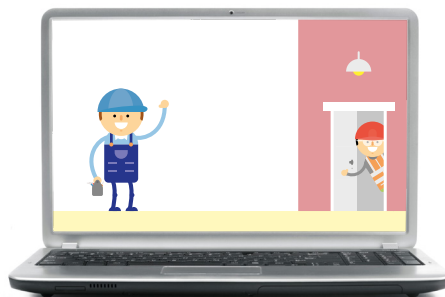
DOEL

Doel van deze opleiding:

- Kennis verwerven.
- Beroepshouding verbeteren.
- Arbeidsongevallen vermijden.

TE VOORZIEN DIDACTISCH MATERIAAL:

- **Laptop waarop je de film kan tonen.**
Download de film van de Volta-website.
Bekijk de film vooraf op de laptop om uit te testen of alles goed werkt.
www.volta-org.be
- Laat elke deelnemer de PBM's meebrengen die hij of zij dagelijks gebruikt en voorzie eventueel zelf een aantal PBM's die niet vaak gebruikt worden.



TO DO:

- Lees de globale leidraad en de achtergrondinformatie.

2. OPWARMER

Begin van de opleiding (ca. 10 minuten).

AFSPRAKEN

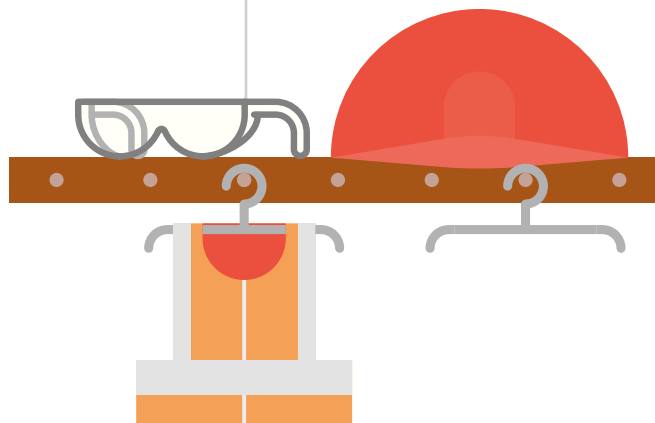
- Spreek met de groep een paar regels af voor je met de mini-vorming begint: gsm-gebruik, een eventuele pauze, iedereen werkt mee, niet door elkaar heen praten, wie houdt de tijd in de gaten, ... Zo zijn de grenzen en afspraken voor iedereen duidelijk.

Voer een gesprek rond het gebruik van PBM's.

VRAGEN

Je kan deze vragen gebruiken om het gesprek op te starten maar je moet niet noodzakelijk alle vragen stellen. De antwoorden vind je in de achtergrondinformatie.

- Welke PBM's gebruiken jullie dagelijks?
- Welke PBM's zouden jullie steeds moeten gebruiken maar laten jullie soms achterwege? Waarom?
- Heb je zelf al een arbeidsongeluk gehad of gezien waarbij de PBM's niet gedragen werden zoals voorgeschreven? Wat was het gevolg?
- Voor wie is het belangrijk dat je de PBM's steeds op een correcte manier draagt? (Voor jezelf, voor de werkgever, voor de klant, anderen?).



3. INLEIDING

(ca. 2 minuten)

DOEL

- **Motiveren** en aanzetten tot het gebruik van de correcte PBM's tijdens verschillende activiteiten op de werf (veiligheidspiramide — zie achtergrondinformatie).
- **Risico's vermijden** door het gebruik van de correcte PBM's (zie ook LMRA).
- De keuze van het PBM gebeurt op basis van een grondige **risicoanalyse** van de werkomgeving en de uit te voeren taken. Allereerst moet het duidelijk zijn welke gevaren er zijn. Dan kan men vaststellen **welke gevaren** we door het gebruik van het PBM kunnen vermijden, maar ook welke gevaren er verbonden zijn aan het gebruik van het PBM zelf.

4. BEELDMATERIAAL

Toon de film (ca. 1 minuut)



5. BESPREKING

(ca. 5 minuten)

Aan de hand van enkele vragen kan je de film bespreken. Antwoorden vind je in de achtergrondinformatie.

- **Welke gevaarlijke situatie heb je gezien in de film?**
- **Hoe kan je deze situatie vermijden?**
- **Hoe zou je als klant op een ongeluk reageren?**
- **Hoe zou als werkgever reageren?**
- **Hoe zou je zelf reageren?**

EXTRA VRAGEN

Je kan volgende vragen gebruiken om dieper op een case in te gaan. Stel enkel de vragen waar op dat moment nood aan is, je hoeft dus zeker niet alle vragen te gebruiken. Je kan deze stap ook overslaan.

VIJF V'S:

- **Verduidelijken:** Hoezo? Geef een voorbeeld? Wat bedoel je?
- **Verbreden:** Welke invalshoek? Waaraan linken? Hoe bekijken?
- **Verdiepen:** Wat is de oorzaak? Wat zal er veranderen?
- **Verbinden:** Wat sluit aan? Hoe hebben we het ervaren?
- **Verkorten:** Essentie? Samengevat?

OPLOSSINGSGERICHTE VRAGEN:

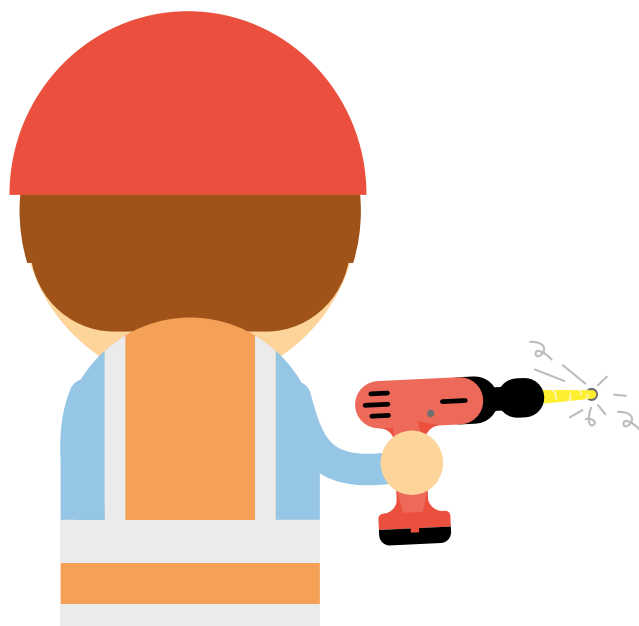
- Wie heeft ervaring met dit onderwerp?
- Waaraan merk je dat je goed bezig bent?
- Wat/wie helpt je om het goed te doen?
- Wat zou je kunnen doen als leidinggevende of als team?

6. OPDRACHT

(ca. 15 minuten)

VRAAG

- Wat zijn onze meest gebruikte PBM's op de werf? (Bv. veiligheidsschoenen, veiligheidsbril, handschoenen, ...).
- Laat elke deelnemer de eigen PBM's nemen.
- Elke deelnemer controleert of de PBM's nog veilig zijn door het volgende na te gaan:
 - staat van het materiaal: scheuren, blutsen, gaten, ...
 - vervaldatum.
- Dit kan aan de hand van de checklisten die je in de achtergrondinformatie terugvindt.
- Spreek af dat een dergelijke check-up regelmatig moet gebeuren om vervallen of beschadigde PBM's tijdig te vervangen.



7. AFSLUITER

(ca. 10 minuten)

VRAGEN

- Wat ga je veranderen na het volgen van deze mini-vorming?
- Wat was je vergeten? Wat heb je bijgeleerd?
- Waar ga je extra op letten?
- Welke materialen moeten voorzien worden om veilig te werken? (Zie ook achtergrondinformatie)
- Waar moeten we als team extra op letten? Checklist?

ACTIEPUNT

- Voorderisicoanalyse van de werkomgeving en de uit te voeren taken: zie ook de mini-vorming LMRA (Last Minute Risico Analyse).
- Indien nodig kunnen we voor de werknemers een extra opleiding rond veiligheid voorzien: BA4, BA5, VCA, werken op hoogte, ...

Deze opleidingen vind je terug in het opleidingsaanbod van Volta. De meeste hiervan zijn gratis voor arbeiders PSC 149.01 en je kan een opleidingspremie aanvragen als je voldoende premiekrediet hebt. Voor meer informatie, contacteer je regionaal adviseur via www.volta-org.be/nl/werkgevers/contact

ZORG VOOR JE EIGEN
VEILIGHEID!
DRAAG JE PBM'S



Ontwerp: www.magelean.be