

«Bedrijf»  
«Adres»  
«Postcode» «Plaats»

Brussel, 3 maart 2025

**Dringende en belangrijke informatie: invoering van een sectoraal aanvullend pensioen (SAP) voor de bedienden (PC 200) actief in de ondernemingsactiviteit Elektriciens**

Volgens onze gegevens<sup>1</sup> vallen alle **arbeiders** die u tewerkstelt onder *paritair subcomité* voor de Elektriciens: installatie en distributie (**PSC 149.01**) en stelt u daarnaast ook **bedienden** tewerk die vallen onder **PC 200** en ook actief zijn binnen de **ondernemingsactiviteit Elektriciens**. Daarom ontvangt u deze informatiebrief. Indien dit niet correct is en u bijvoorbeeld ook arbeiders tewerkstelt die onder een andere *paritair (sub)comité* vallen, gelieve dan zo snel mogelijk contact op te nemen met **Volta**<sup>2</sup> zodat wij u de juiste informatie kunnen bezorgen.

Indien u voor uw **bovenvermelde bedienden een groepsverzekering of aanvullend pensioenplan heeft op ondernemingsniveau, dan kan u buiten toepassing blijven** van dit Sectoraal Aanvullend Pensioen (hierna afgekort als '**SAP**') voor de bedienden maar dan moet u **onmiddellijk actie ondernemen richting uw makelaar of verzekeraar, zodat u tegen 16 juni 2025 de nodige documenten kan overmaken aan de sector**. Hou er rekening mee dat dit wat tijd vraagt voor uw makelaar / verzekeraar<sup>3</sup> en u dit best eerstdaags met hen bespreekt.

Beste,

**1 Invoering van een sectoraal pensioenplan voor de bedienden actief in de ondernemingsactiviteit Elektriciens**

Zoals u weet, zijn de arbeiders die vallen onder PSC 149.01 sinds jaar en dag aangesloten bij een sectoraal pensioenplan, momenteel beheerd door AXA.

Omwille van de wettelijke harmonisatieverplichting zal op **1 januari 2026** ook een sectoraal aanvullend pensioen (**SAP**) ingevoerd worden voor de PC 200 bedienden die actief zijn binnen de ondernemingsactiviteit Elektriciens (hierna kortweg ook 'het **SAP voor de bedienden**'). Dit zal worden beheerd door Sefoplus OFF.

Via dit SAP wordt voor deze bedienden in de ondernemingsactiviteit Elektriciens een aanvullend pensioen opgebouwd, op dezelfde manier als voor de arbeiders in PSC 149.01. Daarnaast voorziet dit SAP ook in een overlijdensdekking, in geval de bediende zou overlijden voor zijn pensionering.

<sup>1</sup> Artikel 2, §4 van de cao van PC 200 tot invoering van een sectoraal aanvullend pensioenstelsel voor de Bedienden Ondernemingsactiviteit Elektriciens ('SAP PC 200 Bedienden Ondernemingsactiviteit Elektriciens) bepaalt dat er **moet** worden uitgegaan van de DmfA gegevens van het eerste kwartaal van 2022, zoals beschikbaar op 30 juni 2022. Over deze sectorale cao is er in PC 200 een akkoord; de ondertekening is voorzien op 13 maart 2025.

<sup>2</sup> Volta, Marlylaan 15/8, 1120 Brussel - 02/478.86.95 - [fbz-fse@volta-org.be](mailto:fbz-fse@volta-org.be) - <https://volta-org.be>

<sup>3</sup> Op 27 februari 2025 werd een **webinar** georganiseerd voor de sociale secretariaten, makelaars en verzekeraars. Alle informatie hierover is ook terug te vinden op de website van Volta <https://volta-org.be/nl/benefits/sectoraal-pensioenstelsel/harmonisatie-arbeiders-bedienden>

De bruto patronale pensioenbijdrage voor het SAP voor de bedienden zal op 1 januari 2026 gelijk zijn aan 1,1% van het aan RSZ-bijdragen onderworpen brutoloon, verhoogd met de bijzondere RSZ-bijdrage van 8,86% op de netto patronale pensioenbijdrage na aftrek van de beheerskosten (d.i. 1,05%). Dit resulteert in een totale bruto pensioenbijdrage van 1,18%. Dit is de eerste stap in de harmonisatie. Deze patronale pensioenbijdrage wordt geïnd door de RSZ.

## 2 Mogelijkheid om 'buiten toepassingsgebied' te blijven als u al een gelijkwaardig ondernemingsplan heeft

Zijn de PC 200 bedienden die u tewerkstelt, net als uw arbeiders, tewerkgesteld in de ondernemingsactiviteit Elektriciens, dan is het SAP voor de bedienden op hen van toepassing.



Zij moeten door u / uw sociaal secretariaat vanaf het eerste kwartaal van 2026 in DmfA aangegeven worden onder de **werkgeverscategorie 467**.

U heeft **twee opties**:

**OPTIE 1** | u heeft op 1 januari 2026 GEEN groepsverzekering of aanvullend pensioenplan voor uw PC 200 bedienden op ondernemingsniveau

Deze PC 200 bedienden zullen **automatisch** vanaf 1 januari 2026 aangesloten worden aan het SAP voor de bedienden en de RSZ zal bijdragen innen ter financiering van dit sectoraal aanvullend pensioenstelsel.

**OPTIE 2** | u heeft op 1 januari 2026 een groepsverzekering of aanvullend pensioenplan voor alle PC 200 bedienden op ondernemingsniveau

Heeft u op ondernemingsniveau een groepsverzekering of aanvullend pensioenplan (ondernemingsplan) dat van toepassing is op al uw PC 200 bedienden die actief zijn binnen de ondernemingsactiviteit Elektriciens, dan kan u er toch voor kiezen om **uitgesloten te worden uit het toepassingsgebied** van het SAP voor de bedienden.



Dit kan **enkel** als uw ondernemingsplan minstens **gelijkwaardig** is aan het SAP voor de bedienden. Hiertoe moet u **ten laatste op 16 juni 2025** de ingevulde en ondertekende **werkgeversverklaring** en het **actuarieel attest** (op te vragen via uw makelaar, bij uw verzekeraar of bij uw pensioenfonds) **aangetekend** terugsturen naar: **Volta (FBZ Volta Plus FSE) , Marlylaan 15/8, 1120 Brussel**.

U vindt deze attesten in de cao<sup>4</sup>, alsook op de website van Volta <https://volta-org.be/nl/benefits/sectoraal-pensioenstelsel/harmonisatie-arbeiders-bedienden>. In een bijlage bij deze brief vindt u wat meer uitleg over de twee mogelijkheden die er zijn voor het attesteren van de gelijkwaardigheid.

Als u de voorwaarden voor 'buiten toepassingsgebied' vervult én **tijdig** de twee hogervermelde documenten aan Volta (FBZ Volta Plus FSE) heeft bezorgd, komt u op de lijst van de ondernemingen 'buiten toepassingsgebied' en zal de RSZ **geen patronale bijdragen bij u innen** voor dit SAP voor de bedienden.



**Opgelet:** deze mogelijkheid tot 'buiten toepassingsgebied' geldt eenmalig bij de invoering van het SAP voor de bedienden. Uw onderneming zal enkel in aanmerking komen als u **tijdig de ondertekende werkgeversverklaring en het actuarieel attest bezorgt**. Wij moedigen u dan ook aan om **zo snel mogelijk contact op te nemen met uw makelaar, verzekeraar of pensioenfonds en sociaal secretariaat om de nodige acties te ondernemen**.

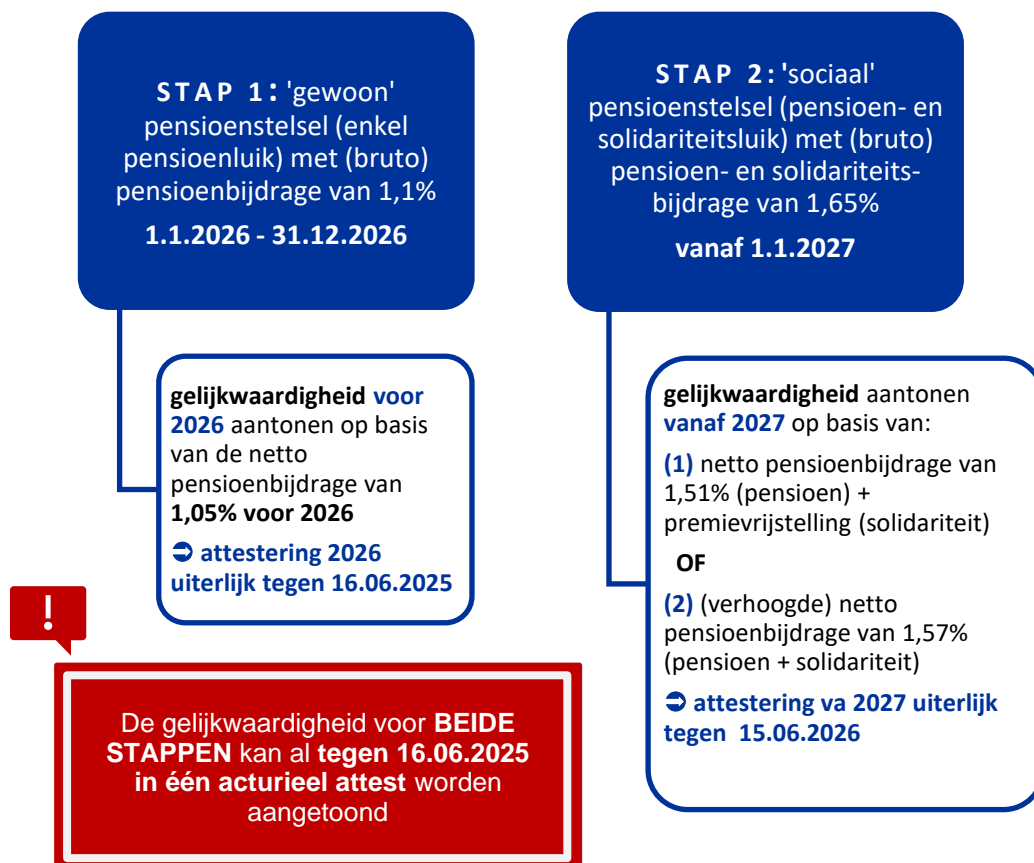
Bij verdere vragen in dit verband kan u contact opnemen met Volta (02/478.86.95 - [fbz-fse@volta-org.be](mailto:fbz-fse@volta-org.be)).

Met vriendelijke groeten,  
Peter Claeys - Volta (FBZ Volta Plus FSE)

<sup>4</sup> Cao van PC 200 tot invoering van een sectoraal aanvullend pensioenstelsel voor de Bedienden Ondernemingsactiviteit Elektriciens ('SAP PC 200 Bedienden Ondernemingsactiviteit Elektriciens').

## TWEE MOGELIJKHEDEN OM DE GELIJKWAARDIGHEID TE ATTESTEREN

De cao tot invoering van een sectoraal aanvullend pensioenstelsel voor de Bedienden Ondernemingsactiviteit Elektriciens ('SAP PC 200 Bedienden Ondernemingsactiviteit Elektriciens) voorziet meteen **2 stappen** in het harmonisatietraject, zodat de betrokken werkgevers en bedienden zicht hebben op wat de komende jaren te verwachten valt. Om **uitgesloten te worden voor stap 1 (2026) en uitgesloten te blijven voor stap 2 (vanaf 2027) uit het toepassingsgebied** van het SAP voor de bedienden, gelden volgende principes:



Als werkgever heeft u dus de mogelijkheid om tegen 16 juni 2025 de **gelijkwaardigheid aan te tonen** voor de **eerste stap**, nl. de periode van 1 januari 2026 tot en met 31 december 2026, **zowel als voor de tweede stap**, nl. de periode vanaf 1 januari 2027. Dit vermijdt dat er twee actuariële attesten moeten worden ingediend, één voor 2026 tegen 16 juni 2025 en één voor de periode vanaf 1 januari 2027 tegen 15 juni 2026.

Maar, indien u in 2025 nog niet zeker bent of u ook voor de tweede stap verder wenst uitgesloten te zijn, terwijl dit wel zo is voor de eerste stap, heeft u uiteraard ook de mogelijkheid om **apart per stap te attesteren**. Dan moet u ervoor zorgen dat uw actuariële attest (steeds samen op te sturen aan Volta met de werkgeversverklaring) voor de **eerste stap (d.i. voor 2026) uiterlijk tegen 16 juni 2025 aangetekend wordt verstuurd aan Volta**.

Beslist u volgend jaar om vanaf 1 januari 2027 verder uitgesloten te willen zijn, dan moet u ervoor zorgen dat uw actuariële attest (steeds samen op te sturen aan Volta met de werkgeversverklaring) voor de **tweede stap (d.i. vanaf 1 januari 2027) uiterlijk tegen 15 juni 2026 aangetekend wordt verstuurd aan Volta**.

Beslist u volgend jaar om u vanaf 1 januari 2027 niet verder uitgesloten te zijn en dus om **deel te nemen aan het SAP voor de bedienden vanaf 1 januari 2027**, dan moet u **geen verdere acties ondernemen** en gebeurt deze deelname automatisch als Volta geen actuariële attest en werkgeversverklaring voor stap 2 ontvangt in juni 2026.

***Wij moedigen u aan om snel contact op te nemen met uw makelaar, verzekeraar of pensioenfonds en sociaal secretariaat om tijdig de nodige acties te nemen voor uitsluiting uit het toepassingsgebied.***

